

УДК 658.511:339.9+005.334

*Городня Т. А.,
horodtan@gmail.com, ORCID ID: 0000-0002-9298-3088,
к.е.н., доц., консультант ТОВ "Агаткосметікс", м. Львів*

*Миценко Н. Г.,
talami1412@gmail.com, ORCID ID: 0000-0002-0337-8346,
Researcher ID: F-7270-2019,
д.е.н., проф., завідувач кафедри економіки, Львівський торговельно-економічний університет,
м. Львів*

*Перепьолкіна О. О.,
olenaspr@gmail.com, ORCID ID: 0000-0001-5784-1490,
к.е.н., доц., доцент кафедри економіки, Львівський торговельно-економічний університет, м. Львів*

*Городній О. А.,
agatcosmetics@gmail.com,
магістрант, Львівський торговельно-економічний університет, м. Львів*

ДІАГНОСТИКА ЗОВНІШНЬОЕКОНОМІЧНОЇ ДІЯЛЬНОСТІ ПІДПРИЄМСТВА З УРАХУВАННЯМ ФАКТОРІВ РИЗИКУ

***Анотація.** Проведено аналіз досліджень діагностики зовнішньоекономічної діяльності підприємства, де найбільш ефективними методами визначено аналітичні безконтактні дослідження, експертні узагальнення оцінок та інформації, динамічне та лінійне програмування; розглянуто інформаційну роль етіологічної діагностики, яка визначає та кількісно оцінює пріоритетні фактори впливу на результуючі показники експортно-імпоротної діяльності підприємства з метою побудови відповідних моделей впливу; представлено методіку комплексної діагностики підприємства з урахуванням мінливості сучасного ринку, яка передбачає проведення дослідження й аналізу кількісних (показник ліквідності активів підприємства, показник фінансової стійкості підприємства, показник оборотності активів підприємства, показник прибутковості підприємства) і якісних показників (динаміка економічного стану, вплив зовнішніх політичних та військових факторів, стадія життєвого циклу підприємства, податкове регулювання; професійні здібності керівництва, наявність джерел щодо вкладень, фактори ризику); розглянута важливість проведення зовнішньоекономічної діяльності підприємства на основі блочних оцінок показників; розраховано показники діагностики зовнішньоекономічної діяльності для окремого підприємства з урахуванням факторів ризику, де визначено, що рівень ризику в умовах військового стану є найбільшим в усіх напрямках зовнішньоекономічної діяльності, а найменшим за стійким напрямком – у виробничій діяльності, за зростаючим напрямком – в операційній діяльності та за загальним напрямком – у виробничо-комерційній діяльності; представлено механізм оптимізації діагностики зовнішньоекономічної діяльності підприємства з урахуванням факторів ризику, який включає оцінку якості вихідної інформації, оцінку факторів ризику ЗЕД підприємства, ранжування об'єктів діагностики та адаптацію ЗЕД підприємства до ризику. Зроблено висновок, що в складних сучасних умовах наявності незначного обсягу інформації щодо зовнішньоекономічної діяльності підприємства виникає потреба в знаходженні обґрунтованих рішень на основі своєчасної обробки вихідних даних, що можливо досягнути завдяки використанню формалізованого підходу, з урахуванням факторів ризику, який надає можливість приймати відповідні рішення за допомогою математичних моделей і методів їх вирішення.*

Ключові слова: діагностика, зовнішньоекономічна діяльність, показники, фактори ризику, моделі, алгоритм, блочна оцінка, ефективність.

*Horodnia T. A.,
horodtan@gmail.com, ORCID ID: 0000-0002-9298-3088,
PhD, Associate Professor, Consultant of «Agatcosmetics» LLC, Lviv*

*Mitsenko N. G.,
talami1412@gmail.com, ORCID ID: 0000-0002-0337-8346,
Researcher ID F-7270-2019,
Doctor of Economics, Professor, Head of the Department of Economics, Lviv University of Trade and Economics, Lviv*

Perepolkina O. O.,

olenaspr@gmail.com, ORCID ID: 0000-0001-5784-1490,

Ph.D., Associate Professor, Associate Professor of the Department of Economics, Lviv University of Trade and Economics, Lviv

Horodnii O. A.,

agatcosmetics@gmail.com,

Master's degree student, Lviv University of Trade and Economics, Lviv

DIAGNOSTICS OF THE EXTERNAL ECONOMIC ACTIVITY OF THE ENTERPRISE TAKING INTO ACCOUNT THE RISK FACTORS

Abstract. *An analysis of research on the diagnosis of the foreign economic activity of the enterprise was carried out, where the most effective methods were identified as non-contact analytical research, expert summarization of assessments and information, dynamic and linear programming; the informative role of etiological diagnostics, which determines and quantitatively evaluates the priority factors of influence on the resulting indicators of the enterprise's export-import activity, is considered in order to build appropriate models of influence; the methodology of the comprehensive diagnosis of the enterprise was presented taking into account the variability of the modern market, the methodology involves conducting research and analysis of quantitative (indicator of liquidity of enterprise assets, indicator of financial stability of the enterprise, indicator of turnover of enterprise assets, indicator of profitability of the enterprise) and qualitative indicators (dynamics of the economic state, influence of external political and military factors, stage of the life cycle of the enterprise, tax regulation, professional abilities of management, availability of sources for investments, risk factors); the importance of conducting the foreign economic activity of the enterprise on the basis of block evaluations and indicators was considered; indicators the diagnosis of foreign economic activity were calculated for a separate enterprise taking into account risk factors, where it was determined that the level of risk in the conditions of martial law is the highest in all directions of foreign economic activity, and the lowest in the stable direction - in the production activity, in the growing direction - in the operational activity and in general direction – in production and commercial activity; the mechanism optimization the diagnosis of foreign economic activity was presented enterprises taking into account risk factors, the mechanism includes the assessment of the quality of the source information, the assessment of the risk factors of the enterprise's foreign economic activity, the ranking of diagnostic objects and the adaptation of the enterprise's economic activity to risk. It was concluded that in the complex modern conditions of the presence of a small amount of information on the foreign economic activity of the enterprise, there is a need to find justified decisions based on the timely processing of initial data, which can be achieved thanks to the use of a formalized approach, taking into account risk factors, which provides the opportunity to make appropriate decisions using mathematical models and methods of their solution.*

Keywords: diagnostics, foreign economic activity, indicators, risk factors, models, algorithm, block assessment, efficiency.

JEL Classification: O31, O32,

DOI: <https://doi.org/10.36477/2522-1205-2022-70-03>

Постановка проблеми. Невизначеність та ризиковість процесів зовнішнього середовища, складність функціонування в умовах військового стану, руйнування критичної інфраструктури України, міграція робочої сили, посилена економія ресурсів та інші важливі фактори унеможливають процес ефективної зовнішньоекономічної діяльності підприємства. Але грамотний та ефективний підхід до проведення діагностики зовнішньоекономічної діяльності підприємства, вибір найважливіших факторів і критеріїв для її проведення, врахування ризикових ситуацій, а також застосування економіко-математичного інструментарію дадуть у подальшому можливість ефективно працювати підприємству в зовнішньоекономічному середовищі, підтримувати фінансовий сектор держави та надавати необхідні робочі місця.

Аналіз останніх досліджень і публікацій. Питанням та проблемам діагностики зовнішньоекономічної діяльності (ЗЕД) підприємства приділяється мало уваги, проте окремі її складові: оцінка та аналіз – є предметом дослідження багатьох учених. Поза увагою науковців залишаються питання стосовно методів, способів і можливостей діагностики зовнішньоекономічної діяльності та організації їх проведення на підприємстві.

Здійснений аналіз прийомів діагностики ЗЕД підприємства виявив достатньо значну кількість таких підходів, які суттєво відрізняються за об'єктами діагностики. Питання діагностики, оцінки та аналізу ЗЕД підприємств досліджують вітчизняні науковці: А. І. Кредісов, О. А. Кириченко, Г. М. Дроздова, І. І. Дахно, Ю. В. Макогон, І. В. Багрова, В. В. Козик, С. Б. Довбня та інші.

П. О. Гринько присвятив увагу дослідженню та обґрунтуванню теоретико-методичного забезпечення формування діагностики ефективності експортно-імпоротної діяльності, розробленню процедур та інструментів її здійснення [3]. Методологію формування системи управлінської діагностики ЗЕД підприємства було запропоновано С. Б. Довбнею у праці [4], що присвячена обґрунтуванню концепції та структури системи діагностики та визначенню її основних напрямків.

При організації здійснення економічної діагностики як аналітичної системи підтримки прийняття управлінських рішень у ЗЕД підприємства науковцями О. Є. Кузьмінім, О. Г. Мельник та Н. Я. Петришин [7] розкрито базові принципи побудови системи соціально-економічної діагностики на підприємстві, які найповніше обґрунтовані.

Питаннями економічної безпеки та ризиковості ЗЕД підприємства, що надає можливості визначати вплив зовнішньоекономічних факторів на його фінансовий стан та загальну ефективність діяльності [5], займалися такі науковці, як: Карачина Н. П., Сметанюк О. А., Вітюк А. В., Мукоїд Д. Д.

Постановка завдання. Дослідити методи, способи і можливості діагностики зовнішньоекономічної діяльності підприємства для подальшого функціонування в умовах військового стану та показати її частково на прикладі конкретного підприємства з урахуванням факторів ризику.

Виклад основного матеріалу дослідження. На сьогодні, в умовах військового стану в Україні, постає гостре питання здійснення ефективної зовнішньоекономічної діяльності підприємств за наявними можливими ресурсами з можливістю зберігання робочих місць, але з урахуванням загроз і ризику. Військові дії в Україні, перебої з енергопостачанням, міграція робочої сили поставили під загрозу функціонування багатьох підприємств і проведення зовнішньоекономічної діяльності в цілому.

Згідно із Законом України “Про зовнішньоекономічну діяльність” “зовнішньоекономічна діяльність (ЗЕД) – це діяльність суб’єктів господарської діяльності України та іноземних суб’єктів господарської діяльності, побудована на взаємовідносинах між ними, що має місце як на території України, так і за її межами (п. 8, ст. 1)” [1].

Діагностика – це комплекс аналітичних, дослідницьких, пошукових дій, спрямованих на визначення і попередження диспропорцій у виробничих, торговельних, фінансових і управлінських процесах, у використанні ресурсів та потенціалу підприємства і, як наслідок, запобігання економічним кризам на підприємстві. Об’єктом діагностики може виступати будь-яка економічна система (вся економіка, регіон, окрема галузь, підприємство). Предмет діагностики – всі елементи внутрішнього середовища і зовнішнього оточення підприємства, окремі види потенціалу підприємства, господарські функції та процеси, економічні показники.

Діагностика є комплексним поняттям, яка охоплює різні напрями економічної діяльності підприємства, виявлення та дослідження можливих перспектив розвитку, а також усунення ризиків і загроз на підприємстві. Ми дотримуємося позиції, що діагностика є узагальнюючим, комплексним процесом, що характеризує потенціал та рівень досягнення цілей діяльності підприємства. І саме тому процес ідентифікації діагностики зовнішньоекономічної діяльності має включати такі напрями: співставлення станів підприємства у часі на різних етапах його діяльності; діагностику конкурентних переваг підприємства порівняно з іншими суб’єктами ринку; діагностику ймовірних ризиків зовнішньоекономічної діяльності підприємства.

Під час діагностики діяльності підприємства, зокрема в ЗЕД, визначаються стратегічні проблеми підприємств й причини їх виникнення. Також діагностику розглядають як етап дослідження проблемної ситуації функціонування будь-якого об’єкта на основі проведеного моніторингу [9].

Для досягнення ефективної комплексної діагностики підприємства запропоновано використовувати такі методи, як:

- аналітичні: безконтактні дослідження, використовуючи статистичну інформацію, та комплексний економічний аналіз;
- експертні: узагальнення оцінок та інформації, наданих експертами після контактних досліджень;
- динамічне програмування: обчислювальний метод вирішення завдань за допомогою використання математичних моделей;
- лінійне програмування: математичний метод, спрямований на оптимізацію досягнення кількісної визначеної мети [6].

Проведення діагностики в будь-якій сфері ЗЕД повинно не тільки оцінювати поточний стан процесу функціонування підприємства, а й передбачати дослідження причин відхилення результатів від передбачених договірними зобов’язаннями і давати пропозиції щодо покращення роботи та прогнозування розвитку суб’єкта господарювання [2]. М. Я. Нагірна, підкреслюючи складність управління зовнішньоекономічною діяльністю у зв’язку з нестабільністю та невизначеністю середовища функціонування підприємницьких структур, розглядає інформаційну роль етіологічної діагностики, яка “спрямовується на першочергове дослідження умов здійснення експортної та імпоротної діяльності підприємства з метою визначення пріоритетних факторів впливу на результуючі показники та їх деталізацію з подальшим економічним оцінюванням кількісного впливу чинників на засадах використання набору індикаторів оптимального відображення кожного фактора та побудовою на їх основі моделей впливу обраних індикаторів на результати здійснення експортно-імпоротної діяльності підприємства” [8, с. 1].

Для вирішення певних проблем зовнішньоекономічної діяльності представимо методику комплексної діагностики підприємства з урахуванням мінливості сучасного ринку. Методика побудови

моделі комплексної діагностики зовнішньоекономічної діяльності підприємства в сучасних умовах з урахуванням мінливості зовнішнього середовища полягає у формуванні певного інтегрального показника $F(x_1...x_{11})$, що представлено на рис. 1.

Дана методика передбачає проведення дослідження й аналізу кількісних $F_1(x_1...x_4)$ і якісних $F_2(x_5...x_{11})$ показників, які допомагають всебічно здійснити процес діагностики. Слід погодитися з думкою П. О. Гринько, що “визначальне місце в інформаційно-аналітичному забезпеченні діагностики займає система показників, яка дозволяє вчасно розпізнати, ідентифікувати, оцінити і аналізувати, вимірювати, встановити причинно-наслідкові взаємозв’язки, виявити фактори та причини відхилень, прогнозувати, розробляти заходи щодо усунення відхилень та проблем, контролювати, визначати загрози недопустимих відхилень, формувати рекомендації організаційно-управлінських заходів щодо запобігання можливих збоїв нормального стану функціонування та розвитку експортно-імпортової діяльності підприємства” [3, с. 79].

Складовими показника $F_1(x_1...x_4)$ є: $f(x_1)$ – показник ліквідності активів підприємства; $f(x_2)$ – показник фінансової стійкості підприємства; $f(x_3)$ – показник оборотності активів підприємства; $f(x_4)$ – показник прибутковості підприємства.

Складові $F_2(x_5...x_{11})$: $f(x_5)$ – динаміка економічного стану; $f(x_6)$ – вплив зовнішніх (політичних, військових) факторів; $f(x_7)$ – стадія життєвого циклу підприємства; $f(x_8)$ – податкове регулювання; $f(x_9)$ – професійні здібності керівництва; $f(x_{10})$ – наявність джерел щодо вкладень; $f(x_{11})$ – фактори ризику.

Для формування інтегрального показника комплексної діагностики ЗЕД підприємства було визначено пріоритети і впорядковано варіанти рішень за допомогою певних правил. Для його відображення використовується матрична форма, яка забезпечує зручність і прозорість в інтерпретації відповідних результатів.

Для проведення діагностики ЗЕД підприємства запропонуємо наступний алгоритм. Сформуємо умову, при якій значення кінцевого оціночного показника ЗЕД підприємства (K_j) завжди повинно бути менше або ж дорівнювати 1. Якщо фактичне значення одиничного показника значно краще за нормативне, то K_j присвоюється значення одиниці.

Здійснення діагностики ЗЕД підприємства на основі блочних оцінок показників діяльності може відбуватися за двома методами: з урахуванням ваги (значущості) одиничних оцінок або за умови, що одиничні показники є рівнозначними. Підсумкова блочна оцінка з урахуванням ваги одиничних показників визначається як:

$$K_j = \sum_{i=1}^n \alpha_{ij} \cdot K_{ij} \quad (1)$$

де K_j - підсумкова блочна оцінка ЗЕД підприємства;

α_{ij} - вагомість одиничного коефіцієнта в блочній оцінці;

K_{ij} - нормативний одиничний показник ЗЕД підприємства;

n - кількість показників у межах блоку, що характеризує окрему сторону ЗЕД підприємства.



Рис. 1. Формування інтегрального показника діагностики зовнішньоекономічної діяльності підприємства

Діагностика ЗЕД підприємства LLC "Agatcosmetics" з урахуванням факторів ризику

Показники	Агрегований рівень ризику (β - коефіцієнт)			Ранг		
	стійкість	зростання	загальний	стійкість	зростання	загальний
Виробнича діяльність	0,085	1,9652	1,087	1	3	3
Виробничо-комерційна діяльність	0,302	0,862	0,600	2	2	1
Операційна діяльність	0,703	0,753	0,727	4	1	2
Інша операційна діяльність	0,406	2,938	1,715	3	4	4
Зовнішньоекономічна діяльність	23,97	35,18	30,14	5	5	5

Для забезпечення наочності діагностики ЗЕД підприємства та формування напрямків забезпечення ефективної роботи доцільно використовувати графологічний метод. Застосування цього методу дасть підприємству всебічно оцінити свою зовнішньоекономічну діяльність, а також з'ясувати шляхи її ефективного забезпечення з різних економічних позицій.

Для визначення інтегрального показника ЗЕД підприємства може бути застосована наступна формула:

$$K_K = \sum_{i=1}^m \beta_{ij} \cdot K_{ij} \quad (2)$$

де K_K - інтегральний показник ЗЕД підприємства;

β_{ij} - вагомість аналітичних блоків показників діяльності в діагностиці;

m - кількість блоків оціночних показників.

Переваги застосування такої методики полягають у точності та прозорості. Так, перелік показників дасть відповідь на питання майже з усіх аспектів ЗЕД підприємства, а також послідовний розгляд усіх характеристик дозволить виявити слабкі місця в його діяльності і вчасно вжити необхідних заходів для підвищення ефективності роботи підприємства.

В умовах виникнення ризикових і критичних економічних ситуацій в ЗЕД підприємства виникає потреба у використанні економіко-математичного інструментарію за допомогою певних математичних моделей і методів їх вирішення.

Для діагностики ЗЕД підприємства пропонуємо використовувати множину показників доходності і рентабельності. Показники доходності окремих напрямів діяльності дозволяють оцінити стабільність роботи і розширення масштабів ЗЕД підприємства, прибутковість натомість дає змогу

дослідити ефективність покриття витрат за різними напрямами діяльності. Загальним (підсумковим) критерієм ЗЕД підприємства буде визначено, відповідно, доходність та прибутковість діяльності. Розрахунки здійснено у межах методики діагностики стійкого розвитку на прикладі підприємства, яке займається ЗЕД за критеріями ризиковості (за результатами побудованої нами економіко-математичної моделі). Заносимо значення в табл. 1.

Ранг обираємо, виходячи з мінімальних значень агрегованого рівня ризику і до зростаючих значень. Як бачимо, рівень ризику в умовах військового стану є найбільшим в окремих напрямках діяльності (стійкість, зростання і загальний) в зовнішньоекономічній діяльності, а найменшим за стійким напрямком – у виробничій діяльності, за зростаючим напрямком – в операційній діяльності та за загальним напрямком – у виробничо-комерційній діяльності.

Р. М. Скриньковський в якості основних бізнес-індикаторів системи діагностики в сфері ЗЕД підприємства розглядає: рівень виконання зобов'язань за вартістю, рівень укладення "дорогих контрактів", частку відновлених бізнес-контрактів у загальній кількості контрактів, рівень задоволення рекламцій, рівень ритмічності здійснення поставок [10, с. 222]. Виходячи з проведених нами досліджень, можемо розробити і представити механізм оптимізації діагностики ЗЕД підприємства з урахуванням факторів ризику (рис. 2).

Таким чином, показавши одні з небагатьох способів проведення діагностики ЗЕД підприємства в умовах мінливого, нестабільного і непередбачуваного середовища, ми акцентували увагу на врахуванні факторів ризику, оскільки функціонування підприємства і його зовнішньоекономічна діяльність на сьогодні, в умовах військового стану, є надзвичайно складними.

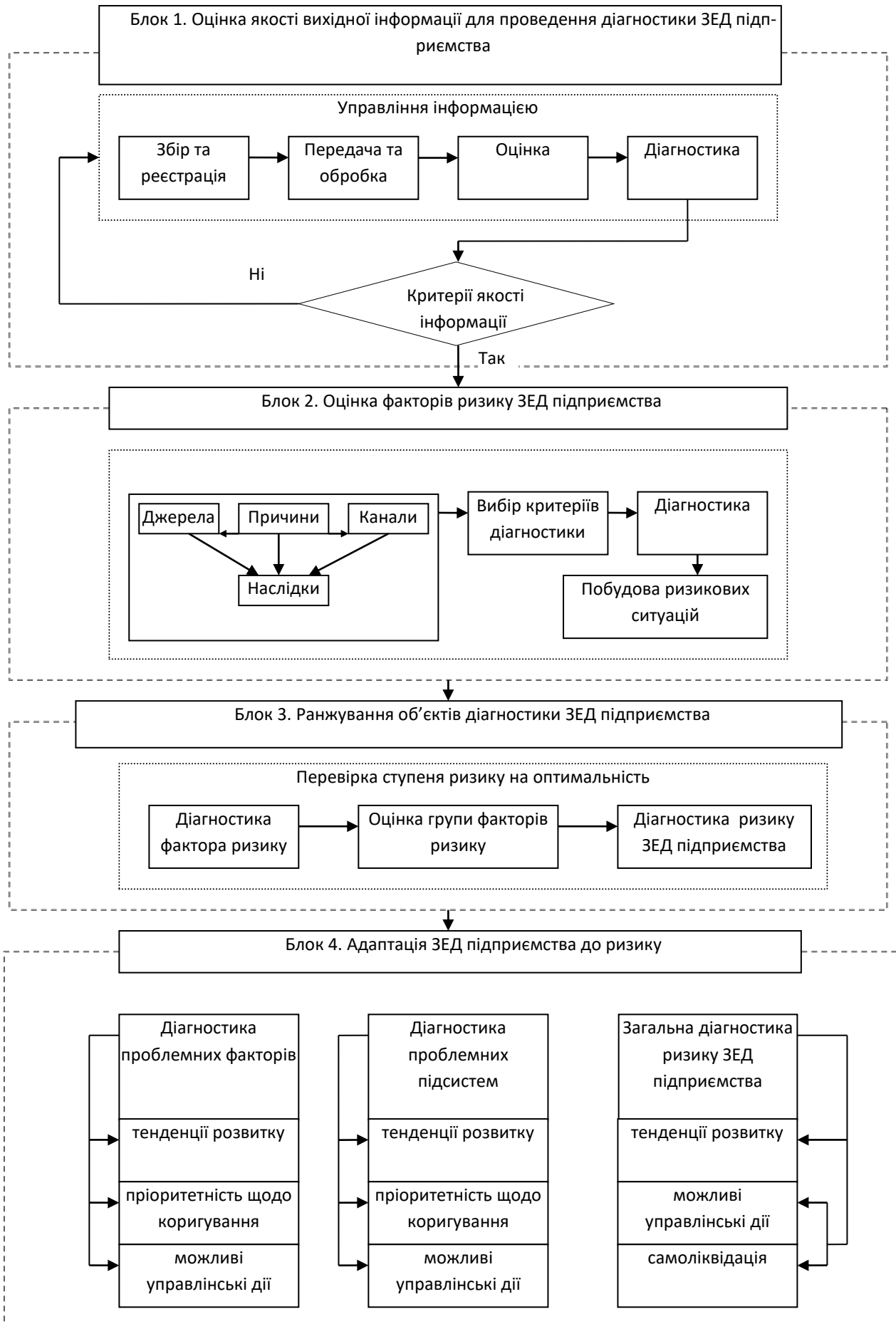


Рис. 2. Механізм оптимізації діагностики ЗЕД підприємства з урахуванням факторів ризику

Висновки і перспективи подальших досліджень. Прийняття рішень, особливо у реальному масштабі часу, є подією надзвичайно багатокомпонентною, яка ускладнюється незначним різновидом існуючих альтернативних або допустимих рішень, обмежень різного характеру, конфліктними ситуаціями та діючим військовим станом.

Тому в складних сучасних умовах незначного обсягу інформації щодо зовнішньоекономічної діяльності підприємства виникає потреба в знаходженні обґрунтованих рішень на основі своєчасної обробки вихідних даних, що можливо досягнути завдяки використанню формалізованого підходу, з урахуванням факторів ризику, який надає можливість приймати відповідні рішення за допомогою математичних моделей і методів їх вирішення.

Подальших досліджень потребує адаптація методики діагностики до використання великих масивів даних та інформаційних технологій для їх обробки й узагальнення з метою передбачення та запобігання можливих ризикових подій.

ЛІТЕРАТУРА

1. Закон України “Про зовнішньоекономічну діяльність” від 16.04.1991 р. № 959-XII (зі змінами та доповненнями). URL: <https://zakon.rada.gov.ua/laws/show/959-12#Text>.
2. Городня Т. А. Економічна діагностика в функціонуванні суб’єктів туристичного бізнесу : монографія. Львів, 2017. 280 с.
3. Гринько П. О. Діагностика ефективності експортно-імпортової діяльності підприємства : дис. докт. філос. : 051. Харків, 2020. 241 с.
4. Довбня С. Б. Методологія формування дворівневої системи управлінської діагностики підприємства. *Економічний вісник Національного гірничого університету*. 2015. № 1(49). С. 118-124.
5. Діагностика ефективності зовнішньоекономічної діяльності / Н. П. Карачина, О. А. Сметанюк, А. В. Вітюк, Д. Д. Мукоїд. *Вісник ХНУ*. 2021. № 3. С. 101-108.
6. Корнієнко А. О., Городня Т. А. Діагностика кризового стану та загрози банкрутства підприємства. *Глобальні та національні проблеми економіки*. 2017. №19. URL: <http://global-national.in.ua/archive/19-2017/32.pdf>.
7. Кузьмін О. Є., Мельник О. Г., Петришин Н. Я. Соціально-економічна діагностика діяльності підприємства в умовах глобалізації: сутність, види, принципи здійснення. *Вісник Нац. ун-ту “Львівська політехніка”*. 2010. № 690. С. 139-148.
8. Нагірна М. Я. Етіологічна діагностика експортно-імпортової діяльності підприємств : дис. канд. ек. наук : 08.00.04. Львів, 2016. 237 с.

9. Петрівський В. Б., Городня Т. А. Комплексна діагностика результативності підприємства. *Глобальні та національні проблеми економіки*. 2016. Вип. № 11. URL: <http://global-national.in.ua/issue-11-2016>.

10. Скриньковський Р. М. Діагностика факторів впливу на експортну діяльність підприємства. *Проблеми економіки*. 2017. № 3. С. 220-226.

REFERENCES

1. Zakon Ukrainy “Pro zovnishn'oekonomichnu diial'nist” vid 16.04.1991 r. № 959-XII (zi zminamy ta dopovnenniamy), available at: <https://zakon.rada.gov.ua/laws/show/959-12#Text>.
2. Horodnia, T. A. (2017), *Ekonomichna diahnostyka v funktsionuvanni sub'iektiv turystychnoho biznesu : monohrafiia*, L'viv, 280 s.
3. Hryn'ko, P. O. (2020), *Diahnostyka efektyvnosti eksportno-importnoi diial'nosti pidpriemstva : dys. dokt. filos. : 051*, Kharkiv, 241 s.
4. Dovbnia, S. B. (2015), *Metodolohiia formuvannia dvorivnevoi systemy upravlins'koi diahnostyky pidpriemstva*, *Ekonomichnyj visnyk Natsional'noho hirnychoho universytetu*, № 1(49), s. 118-124.
5. Diahnostyka efektyvnosti zovnishn'oekonomichnoi diial'nosti / N. P. Karachyna, O. A. Smetaniuk, A. V. Vitiuk, D. D. Mukoid (2021), *Visnyk KhNU*, № 3, s. 101-108.
6. Korniienko, A. O. and Horodnia, T. A. (2017), *Diahnostyka kryzovoho stanu ta zahrozy bankrutstva pidpriemstva*, *Hlobal'ni ta natsional'ni problemy ekonomiky*, №19, available at: <http://global-national.in.ua/archive/19-2017/32.pdf>.
7. Kuz'min, O. Ye. Mel'nyk, O. H. and Petryshyn, N. Ya. (2010), *Sotsial'no-ekonomichna diahnostyka diial'nosti pidpriemstva v umovakh hlobalizatsii: sutnist', vydy, pryntsyipy zdijsnennia*, *Visnyk Nats. un-tu “L'vivs'ka politekhnikha”*, № 690, s. 139-148.
8. Nahirna, M. Ya. (2016), *Etiolohichna diahnostyka eksportno-importnoi diial'nosti pidpriemstv : dys. kand. ek. nauk : 08.00.04*, L'viv, 237 s.
9. Petriv'skyj, V. B. and Horodnia, T. A. (2016), *Kompleksna diahnostyka rezul'tatyvnosti pidpriemstva*, *Hlobal'ni ta natsional'ni problemy ekonomiky*, vyp. № 11, available at: <http://global-national.in.ua/issue-11-2016>.
10. Skryn'kov'skyj, R. M. (2017), *Diahnostyka faktoriv vplyvu na eksportnu diial'nist' pidpriemstva*, *Problemy ekonomiky*, № 3, s. 220-226.

Стаття надійшла до редакції 12 листопада 2022 року